



**HƯỚNG DẪN SỬ DỤNG MÁY GIẶT BOSCH**

**WAW28480SG**

**539.96.130**



 **BOSCH**

## Máy giặt của bạn

Xin chúc mừng bạn - Bạn đã chọn được một thiết bị gia dụng hiện đại, chất lượng cao của Bosch. Chiếc máy giặt này là một sản phẩm tuyệt vời bởi sự tiết kiệm năng lượng, nước và bột giặt của nó. Mỗi sản phẩm được xuất xưởng từ nhà máy của chúng tôi đều được kiểm tra kỹ lưỡng để đảm bảo sự hoạt động đúng đắn của các chức năng và trong tình trạng hoàn hảo  
Để biết thêm thông tin, vui lòng tham khảo website: [www.bosch-home.com](http://www.bosch-home.com)

### Xử lý rác thải theo cách thân thiện với môi trường

Hãy loại bỏ bao bì theo cách thân thiện môi trường.

Sản phẩm này đã được đăng ký và phù hợp với Tiêu Chuẩn Châu Âu 2002/96/EG về chất thải sản phẩm Điện và Điện Tử (WEEE).

Tiêu chuẩn này quy định rõ khuôn khổ cho toàn Châu Âu về việc tái sử dụng các phế phẩm.

## Thông tin cần biết

- Máy giặt này chỉ được sử dụng trong gia đình
- Sử dụng cho vải sợi có thể giặt bằng máy và bột giặt, cho vải len có thể giặt tay và bột giặt.
- Hoạt động với nước lạnh và bột giặt và các sản phẩm chăm sóc vải sợi khác có thương hiệu rõ ràng và thích hợp dùng với máy giặt cửa trước (loại ít bọt).



- Không để trẻ nhỏ đến gần máy giặt mà không có sự giám sát của người lớn.
- Trẻ nhỏ và người lớn không nên sử dụng máy giặt nếu không biết cách vận hành máy.
- Giữ vật nuôi/thú nuôi tránh xa máy giặt.





## Chỉ dẫn an toàn

- Vui lòng đọc kỹ hướng dẫn sử dụng và lắp đặt cùng với tất cả các thông tin đính kèm theo máy giặt.
- Bảo quản tài liệu để tham khảo lần sau

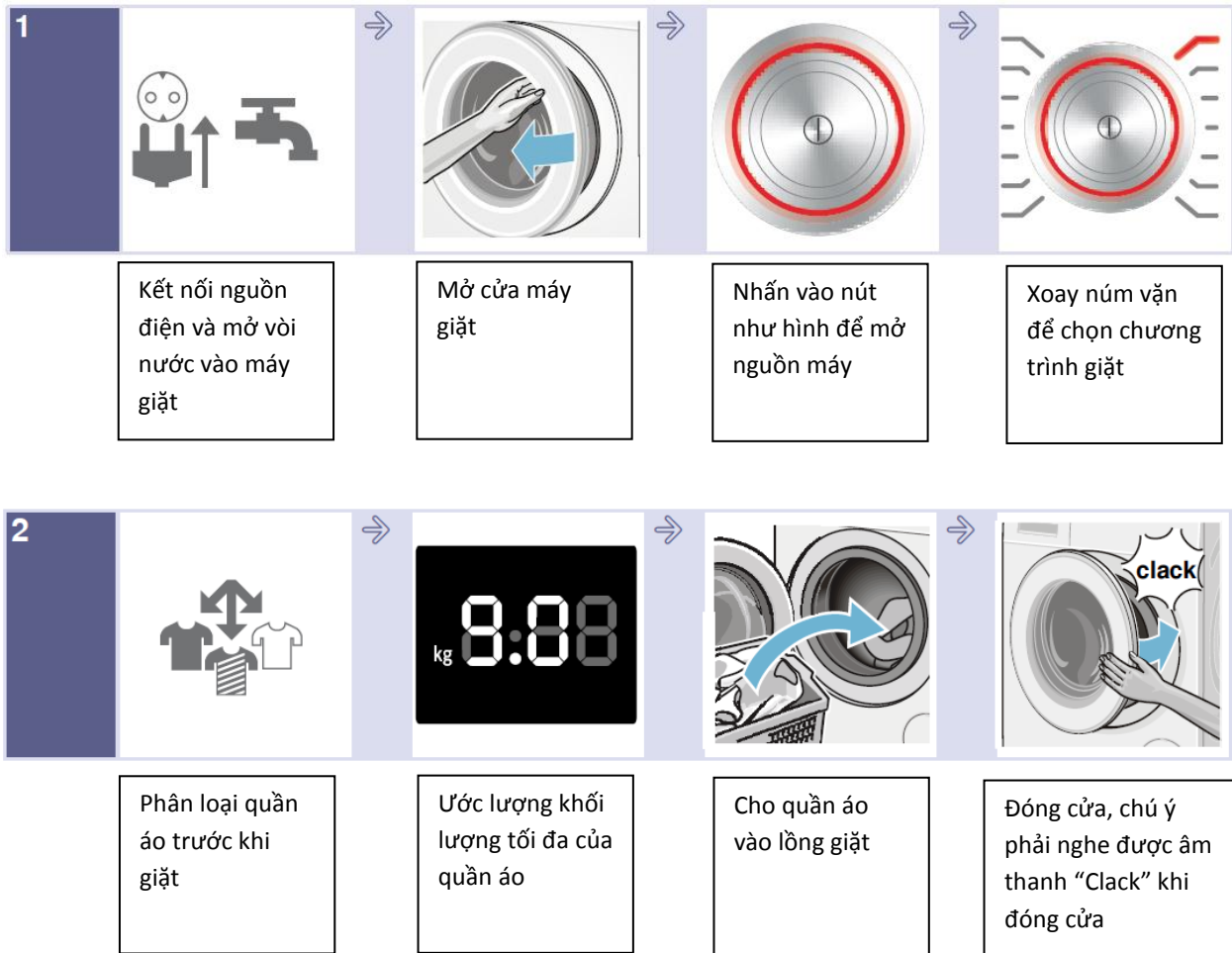
<b>Đề phòng điện giật</b>	Không kéo dây cáp để rút phích cắm điện ra
	Không cắm/rút phích cắm điện khi tay ẩm ướt
<b>Nguy hiểm tính mạng</b>	Đối với các thiết bị đã hư hỏng:
	Rút nguồn điện chính.
	Cắt đứt dây điện và loại bỏ cùng với phích cắm
	Phá hỏng khóa cửa máy giặt để đề phòng trẻ em tự khóa từ bên trong và có thể gây nguy hiểm tính mạng.
<b>Đề phòng ngạt thở</b>	Để các bao bì, túi nhựa, túi lưới tránh xa tầm tay trẻ em
<b>Đề phòng ngộ độc</b>	Để bột giặt/nước xả tránh xa tầm tay trẻ em
<b>Đề phòng cháy nổ</b>	Các chất tẩy rửa có thể chứa các dung môi, như là chất tẩy mạnh/ những chất có thể phản ứng trước với dầu mỡ và gây nổ khi máy giặt hoạt động
	Có thể giặt tay trước những vật dụng này.
<b>Đề phòng bị thương</b>	Cửa máy giặt có thể rất nóng.
	Cẩn thận với nước nóng khi thoát nước.
	Không trèo lên máy giặt.
	Không dựa/chống tay vào cửa máy giặt đang mở.
	Không đưa tay vào lồng giặt đang quay.
Cẩn thận khi mở ngăn chứa bột giặt khi máy đang hoạt động.	

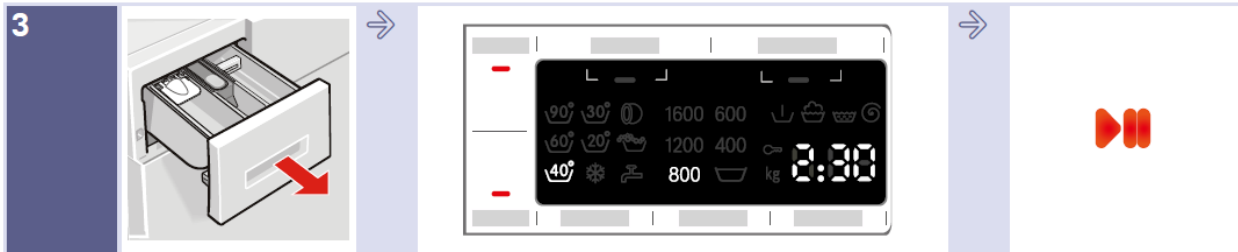


## Bảo vệ môi trường

- Sử dụng khối lượng đồ giặt cho phép tối đa tương ứng với chương trình giặt.
- Không cần giặt ngâm (pre-wash) các đồ giặt có độ dơ bẩn bình thường
- Thay vì chọn chương trình  **Cottons 90°C**, hãy chọn chương trình  **Cottons 60°C**, với chức năng mở rộng **EcoPerfect** sẽ cho kết quả giặt sạch tương đương mà vẫn tiết kiệm năng lượng đáng kể.
- Sử dụng lượng bột giặt theo sự hướng dẫn của nhà sản xuất và độ cứng của nước.
- Nếu đồ giặt được sấy khô trong máy sấy, chọn tốc độ quay theo hướng dẫn của nhà sản xuất máy sấy.

### CÁC BƯỚC CHÍNH TRONG QUÁ TRÌNH GIẶT

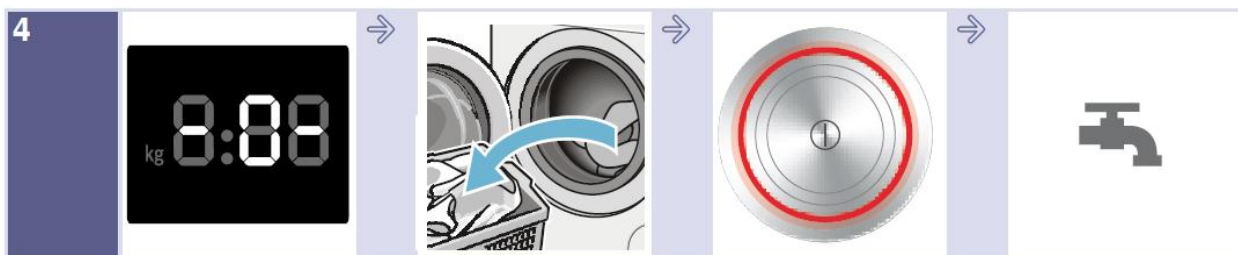




Cho chất tẩy rửa vào khay chứa.

Trong trường hợp cần thiết có thể thay đổi cài đặt mặc định, chọn chương trình giặt phù hợp

Nhấn vào nút có biểu tượng như trên để bắt đầu giặt



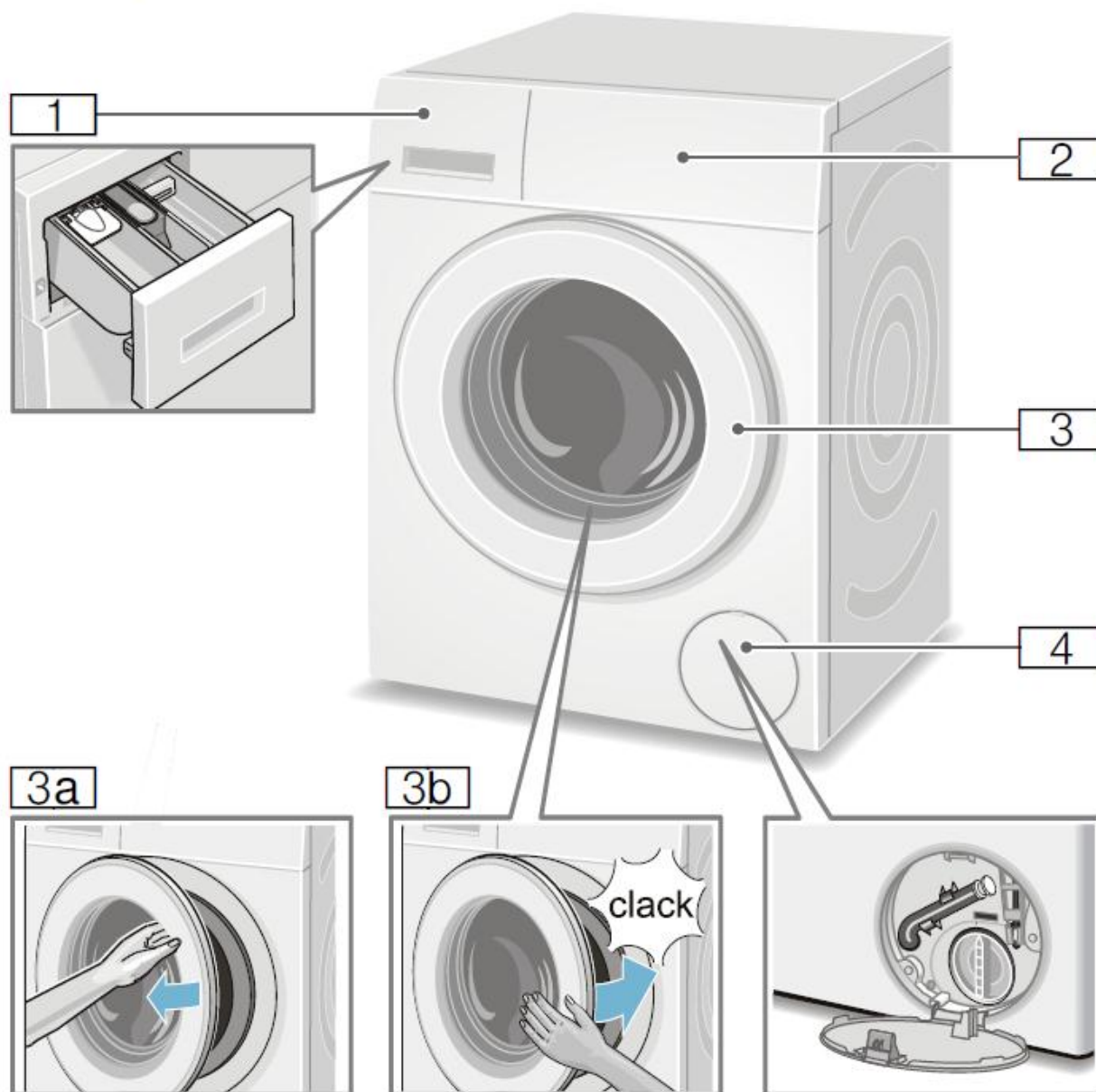
Màn hình báo hiệu quá trình giặt kết thúc

Mở cửa và lấy quần áo đã được giặt ra

Nhấn nút nguồn để tắt máy

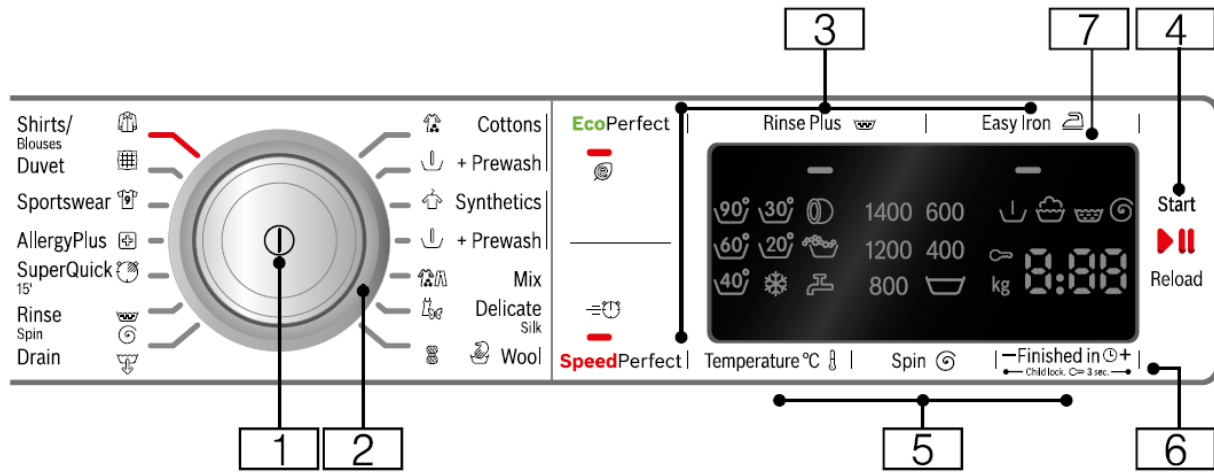
Khóa van cấp nước vào máy giặt


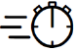

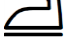
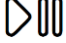

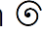


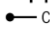
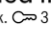
## MÁY GIẶT CỦA BẠN:



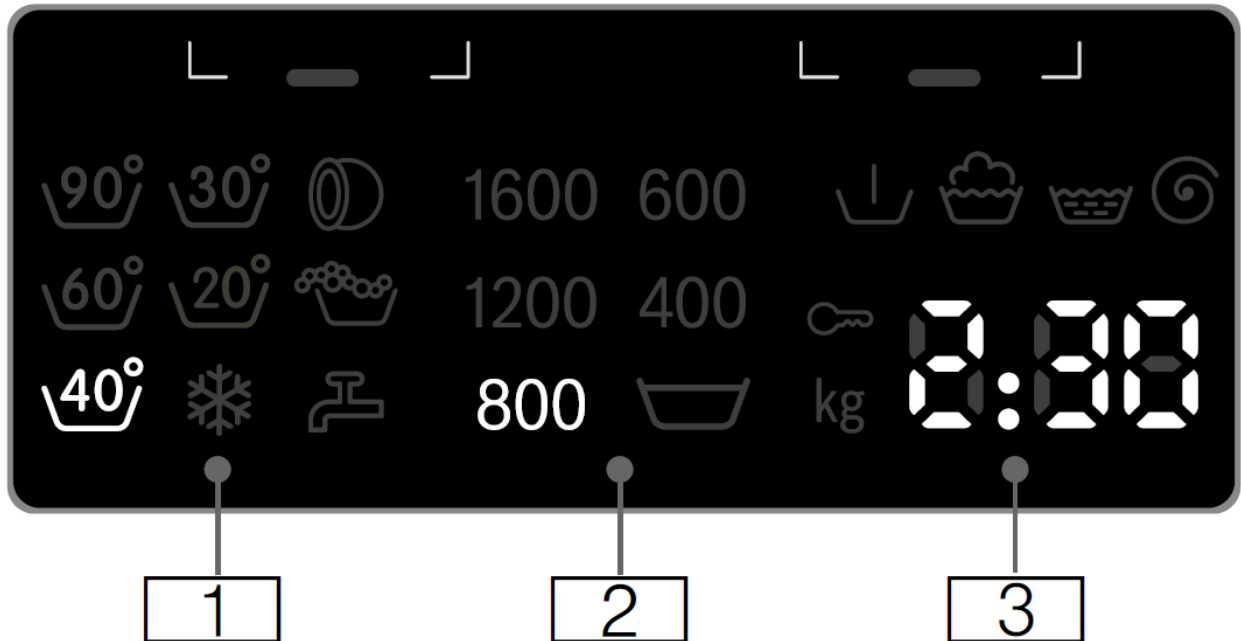
1	Hộc chứa chất tẩy rửa và chất trợ xả
2	Bảng điều khiển
3	Cửa máy giặt
3a	Mở cửa máy giặt
3b	Đóng cửa máy giặt
4	Van xả khăn cấp / Hộc chứa rác

# BẢNG ĐIỀU KHIỂN MÁY GIẶT



- |   |   |
|---|---|
| <p><b>1</b> <b>Nút nguồn</b><br/>Tắt/ mở nguồn cho máy giặt</p> <p><b>2</b> <b>Núm xoay chọn chương trình</b><br/>Chọn chương trình giặt thích hợp</p> <p><b>3</b> <b>Chương trình cài đặt bổ sung</b><br/>EcoPerfect <br/><br/>SpeedPerfect <br/>Rinse Plus <br/>Easy Iron </p> <p><b>4</b> <br/>Bắt đầu quá trình giặt<br/>Tạm dừng<br/>Dừng hẳn</p> | <p><b>5</b> <b>Thay đổi các cài đặt cơ bản</b><br/>Nhiệt độ °C <br/>Tốc độ quay Spin <br/>Thời gian <br/><b>6</b> <b>Khóa trẻ em 3 sec</b><br/>Để kích hoạt tùy chọn này, nhấn và giữ nút <b>Finished in</b> <br/> 3 sec.  trong 3 giây.<br/><b>7</b> <b>Màn hình hiển thị</b><br/>Hiển thị thông tin cài đặt</p> |
|---|---|

## Màn hình hiển thị:



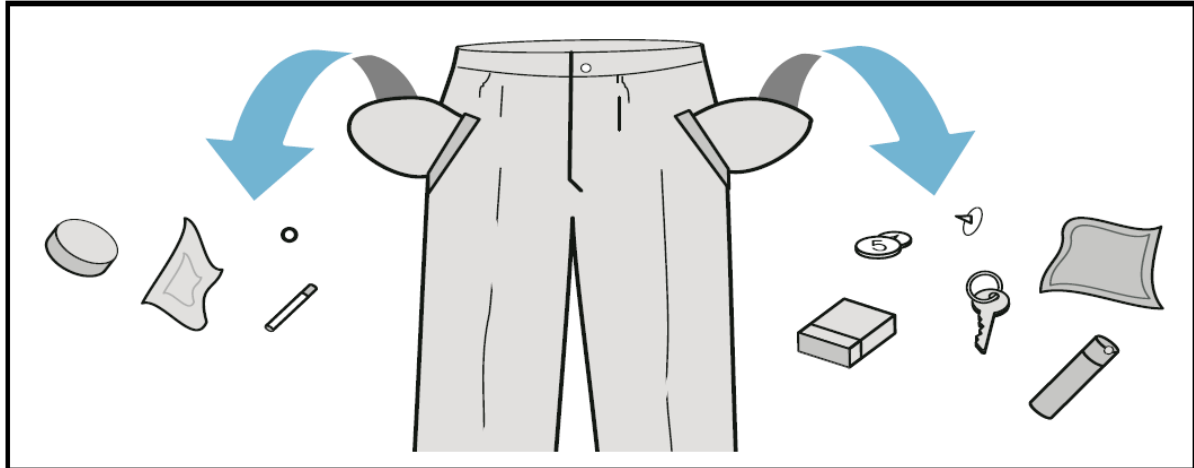
1. Hiển thị nhiệt độ nước trong quá trình giặt : giặt nước lạnh ❄️ - đến 90°C
2. Tốc độ quay trong quá trình giặt (rpm)
3. Thời gian còn lại của quá trình giặt





## Thông tin quan trọng

### Bảo vệ đồ giặt và máy giặt



- Lấy ra hết các vật dụng trong các túi áo/quần.
- Lấy ra các vật dụng kim loại (như kẹp giấy,ghim cài...).
- Để các đồ cần giặt nhẹ nhàng vào túi giặt (vớ/tất,màn cửa mỏng,đồ lót).
- Kéo dây kéo,gài móc,đóng nút bấm.
- Giữ sạch bụi bẩn và cát trong túi,cổ áo ra.
- Tháo gỡ các vật dụng đính kèm màn cửa hoặc để vào túi giặt.

## Tổng quan về chương trình giặt -> Tham khảo bảng công suất tiêu thụ ở trang 8 và các lưu ý ở trang 6

Chương trình	Nhiệt độ giặt °C	Khối lượng tối đa	Loại vải	Chức năng mở rộng
Cottons Prewash	lạnh, 40, 60, 90°C 40°C	7 kg/ 4 kg*	Vải sợi dày, cứng, vải chịu nhiệt làm từ bông hoặc lạnh.	SpeedPerfect  EcoPerfect  Easy Iron  Rinse Plus
Easy-Care	lạnh, 40, 60°C	3 kg	Vải sợi dễ sử dụng làm từ bông, lanh, sợi nhân tạo hoặc sợi tổng hợp. Vải sợi làm từ bông hoặc vải sợi dễ sử dụng	SpeedPerfect  EcoPerfect  Easy Iron  Rinse Plus
Mix	40 °C		Vải sợi làm từ bông hoặc vải sợi dễ sử dụng	SpeedPerfect  EcoPerfect  Easy Iron  Rinse Plus; Có thể giặt chung các loại quần áo giặt khác nhau.
Delicate/Silk	lạnh		Vải sợi mỏng, nhẹ làm từ tơ, lụa, sa tanh, sợi nhân tạo hoặc sợi tổng hợp (ví dụ: màn cửa)	SpeedPerfect  EcoPerfect  Easy Iron  Rinse Plus; Không vắt giữa các lần xả
Wool	lạnh, 40, 30°C	2 kg	Len hoặc vải pha nhiều len cho phép giặt bằng tay hoặc máy.	Đặc biệt có chương trình giặt nhẹ để tránh làm nhăn quần áo, các khoảng dừng giữa chương trình kéo dài hơn (vải được ngâm thêm trong nước có pha bột giặt).
SuperQuick 15'	30°C		Vải sợi dễ sử dụng làm từ bông, lanh, sợi nhân tạo hoặc sợi tổng hợp	Chương trình giặt ngắn, khoảng 15 phút, thích hợp cho các loại quần áo bẩn ít.
<b>Chương trình mở rộng</b>				Rinse  Spin  Empty

\*Giảm lượng đồ giặt cho chức năng mở rộng SpeedPerfect

i Vì là chương trình ngắn, chương trình Mix 40°C, với tốc độ vắt tối đa là lý tưởng

Với chương trình giặt không ngâm - cho bột giặt vào ngăn chứa II, với chương trình giặt ngâm - cho bột giặt vào 2 ngăn chứa I và II.

0610 / 9000494333



WAE24360SG  
WAE2036SG...

Robert Bosch Hausgeräte GmbH  
Car-Wery-Str.34  
81739 München/Deutschland

## Bảng công suất tiêu thụ

Chương trình	Chức năng mở rộng	Khối lượng đồ giặt	Công suất tiêu thụ **	Lượng nước tiêu thụ **	Thời gian cần thiết **
Cotton 40°C		7 kg	0.69 kWh	60	2.36 h
Cotton 60°C		7 kg	1.33 kWh	60	2.39 h
Cotton 60°C	EcoPerfect*	7 kg	1.05 kWh	47	3.08 h
Cotton 90°C		7 kg	2.00 kWh	64	2.47 h
Easy-Care 40°C		3 kg	0.55 kWh	55	1.37 h
Mix 40°C		3 kg	0.48 kWh	32	1.03 h
Wool cold		2 kg	0.10 kWh	39	0.40 h
Wool 30°C		2 kg	0.19 kWh	39	0.40 h

\* Cài đặt chương trình với tốc độ vắt tối đa cho chương trình giặt thử phù hợp theo tiêu chuẩn IEC 60 456.

\*\* Các giá trị trong bảng có thể thay đổi, phụ thuộc vào áp suất, độ cứng, nhiệt độ của nước, nhiệt độ phòng, số lượng, độ bẩn và loại quần áo, cách sử dụng bột giặt, sự ổn định của nguồn điện và các chức năng mở rộng.

## Vệ sinh



- **Đề phòng điện giật.** Hãy rút phích cắm điện.
- **Đề phòng cháy nổ.** Không sử dụng dung môi



### Trước khi giặt lần đầu

Không cho đồ giặt vào máy giặt. Mở vòi nước.

Thêm những thứ sau đây vào ngăn chứa II:

- Khoảng 1 lít nước.
- Thêm bột giặt (lượng bột giặt cho vào theo chỉ dẫn của nhà sản xuất dành cho đồ giặt ít bẩn và nhiệt độ thích hợp theo độ cứng của nước).

Xoay núm chọn chương trình về vị trí **Easy-Care 60°C** và chọn **Start/Reload**. Khi chương trình kết thúc, xoay núm chọn chương trình về vị trí **Off**.



### Vỏ máy, bảng điều khiển

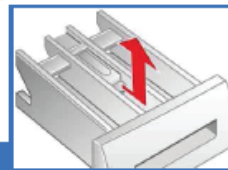
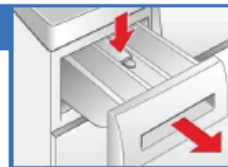
- Lau sạch bề mặt với vải mềm, ẩm.
- Không sử dụng hóa chất mài mòn, miếng cọ rửa bằng thép hoặc các chất tẩy (các chất vệ sinh thép không gỉ).
- Lau sạch cặn bột giặt và chất vệ sinh còn bám trong máy ngay lập tức.
- Không rửa máy giặt bằng vòi phun nước.



### Vệ sinh ngăn chứa bột giặt/nước giặt

... nếu ngăn chứa vẫn còn cặn của bột giặt hoặc chất tẩy.

1. Kéo ra, ấn nhẹ chốt cài xuống, lấy ra hoàn toàn.
2. Để gỡ phần gắn vào ra: dùng tay ấn chốt từ dưới lên.
3. Rửa sạch ngăn chứa bột, bơm nước vào, cọ sạch và lau khô.
4. Đặt chốt cửa vào trở lại ngăn chứa, ấn chặt chốt cài (gắn hình trụ vào chốt cài phía dưới).
5. Đẩy ngăn chứa vào.



Hãy mở ngăn chứa bột giặt để phần nước còn sót lại có thể bốc hơi hết.



### Lồng giặt

Mở cửa máy giặt để lồng giặt được khô ráo.

Làm sạch các vết bẩn - dùng chất tẩy rửa không có clo, không dùng bụi nhùi thép.



### Làm sạch cặn bẩn *Không để đồ giặt trong máy*

Làm sạch cặn bẩn theo hướng dẫn của nhà sản xuất chất tẩy rửa cặn bẩn. Có thể dùng một liều nào đó, không nhất thiết phải luôn dùng một lượng chính xác chất tẩy rửa.



### Ngắt điện khẩn cấp (chẳng hạn trong trường hợp cúp điện)

Chương trình tiếp tục chạy khi có điện trở lại. Tuy nhiên, nếu phải lấy hết đồ giặt ra, có thể mở cửa máy như sau:



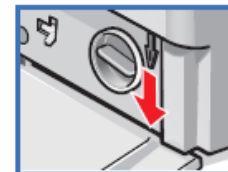
#### Nguy cơ phỏng

Nước và đồ giặt vẫn còn nóng. Để nguội hoàn toàn rồi lấy ra.

Không để tay vào lồng giặt đang quay.

Không nên mở cửa máy nếu qua lớp kính, vẫn thấy nhiều nước bên trong.

1. Xoay núm chọn chương trình sang **Off** và tháo phích cắm điện.
  2. Tháo nước giặt ra -> trang 10
  3. Dùng một dụng cụ, kéo bộ phận nhả khẩn cấp xuống và ngắt điện.
- Lúc này có thể mở cửa máy.



# Bảo dưỡng



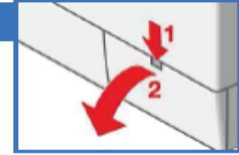
- **Đề phòng phòng**  
Hãy để bơm nước nguội hoàn toàn.
- **Khóa nguồn cấp nước**



## Bơm thoát nước

Xoay núm chọn chương trình về vị trí **Off** và rút phích cắm điện.

1. Mở cửa bơm thoát nước.

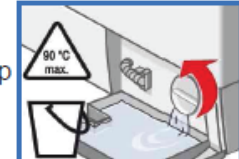


2. **Cho thoát nước: mẫu máy có ống**

Tháo ống thoát nước ra khỏi chốt và kéo ra ngoài. Tháo ngăn chứa  
Tháo nắp ống, để nước và bột giặt thừa chảy ra ngoài.  
Đóng nắp và gài ống thoát nước vào chốt.



- 2\* **Cho mẫu máy không có ống thoát nước:** Xoay mở nắp bơm cẩn thận cho đến khi nước và bột giặt thừa chảy ra cửa bơm thoát nước. Khi nước chảy ra được cửa bơm, vặn đóng nắp bơm và đổ nước trong cửa bơm. Lặp lại cho đến khi nước và bột giặt thừa chảy hết ra ngoài.

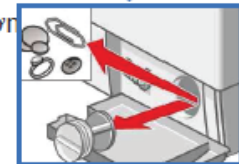



3. Cẩn thận xoay mở nắp bơm ra (có thể còn nước).

4. Làm sạch bên trong, đường ren và bên ngoài nắp bơm (cánh bơm trong bơm thoát nước phải quay được).

5. Vặn đóng nắp bơm thoát nước.

6. Đóng cửa bơm thoát nước.



Để tránh bột giặt thừa không chảy ra trong lần giặt kế tiếp: Đổ 1 lít nước vào trong ngăn chứa II và chọn chương trình  **Empty**



## Ống thoát nước siphông

Xoay núm chọn chương trình về vị trí **Off** và rút phích cắm điện.

1. Nới lỏng kẹp ống và cẩn thận tháo ống thoát nước ra (có thể còn nước).
2. Vệ sinh sạch ống thoát nước và điểm kết nối ống siphông.
3. Gắn ống thoát nước lại và dùng đai kẹp ống để cố định điểm nối.



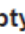


## Bộ lọc trong ống cấp nước

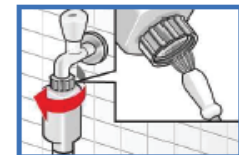


### Đề phòng điện giật!

Không nhúng thiết bị an toàn HydroSafe vào nước (có van điện).

Giảm áp suất của nước trong ống cấp nước:

1. Khóa vòi cấp nước.
2. Lựa chọn bất kỳ chương trình nào (ngoại trừ  **Rinse**  **Spin**  **Empty**).
3. Chọn Start/Nachlegen (Start/Reload), để chương trình chạy trong khoảng 40 giây
4. Xoay núm chọn chương trình về vị trí **Off** (tắt). Tháo phích cắm điện.



5. Vệ sinh lưới lọc.

Tháo ống khỏi vòi nước.

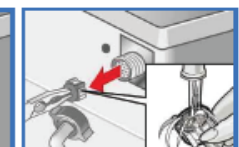
Dùng một bàn chải nhỏ để vệ sinh lưới lọc.

**và/hoặc** đối với các loại thiết bị chuẩn và có Aqua-Secure thực hiện như sau:

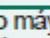
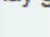
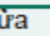
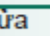
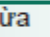
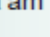




Tháo ống phía sau máy

Tháo lưới lọc và làm sạch

6. Lắp lại ống và kiểm tra sự rò rỉ.



## Câu hỏi thường gặp/Làm gì nếu...

● Nước chảy ra ngoài	- Kiểm tra các mối nối/thay thế ống thoát nước. - Vặn chặt đầu nối ống cấp nước.
● Nước không chảy vào máy. Bột giặt không chảy vào máy.	- Nút  Start/Reload chưa chọn? - Chưa mở vòi cấp nước? - Bộ lọc nước bị kẹt? Hãy vệ sinh -> trang 10. - Ống cấp nước bị vặn xoắn hoặc bị kẹt?
● Không thể mở cửa máy giặt	- Chức năng khóa an toàn đã hoạt động. Chương trình bị dừng lại -> trang 4. - Có đang mở chức năng  (hãm xả = không vắt lần cuối) không? -> trang 3,4. - Chỉ mở khi chọn ngắt điện khẩn cấp? -> trang 9.
● Chương trình mở cửa máy giặt	- Nút  Start/Reload hoặc  Ready in chưa chọn? - Chưa đóng cửa máy giặt. - Khóa an toàn trẻ em đang mở? Tắt khóa -> trang 5.
● Nước và bột giặt thừa không chảy ra	- Nếu đang kích hoạt  (hãm xả = không vắt lần cuối)? -> trang 3,4. - Vệ sinh bơm thoát nước giặt -> trang 10. - Vệ sinh ống thoát nước và/hoặc ống xả.
● Không nhìn thấy nước trong lồng giặt	- Không phải lỗi - nước ở dưới có thể nhìn thấy.
● Kết quả vắt không như mong muốn. Đồ giặt còn ướt/quá ẩm	- Không phải lỗi - hệ thống phát hiện mất cân bằng tải đã hủy bỏ chức năng vắt bởi vì đồ giặt không được phân bố đều trong lồng giặt. Sắp xếp lại đồ giặt lớn và đồ giặt nhỏ cho phân bố đều bên trong lồng giặt. - Có đang chọn  Easy Iron không? -> trang 5. - Tốc độ lựa chọn quá thấp? -> trang 5.
● Thời gian hoạt động của chương trình thay đổi trong suốt chu trình giặt	- Không phải lỗi - trình tự chương trình sẽ được tối ưu hóa để phù hợp với từng quy trình giặt cụ thể. Điều này có thể gây ra thay đổi về thời gian hoạt động của chương trình trên bảng điều khiển.
● Chương trình vắt diễn ra nhiều lần	- Không phải lỗi - hệ thống phát hiện mất cân bằng tải tự động phát hiện và điều chỉnh sự mất cân bằng.
● Còn nước trong ngăn chứa nước xả vải	- Không phải lỗi - hiệu quả của nước xả không thay đổi. - Vệ sinh chốt cài nếu cần -> trang 9.
● Máy giặt có mùi	- Chạy chương trình  Cottons 90°C không có đồ giặt. Sử dụng bột giặt đúng tiêu chuẩn.
● Màn hình/đèn tín hiệu  nhấp nháy. Bột trào ra từ ngăn chứa nước xả vải.	- Sử dụng quá nhiều bột giặt? Pha lẫn một muỗng đong nước xả vải với 1/2 lít nước và đổ vào dung dịch vào ngăn chứa II (không sử dụng cho các loại vải bất mái hiện và vải dệt bằng lông tơ). - Giảm lượng bột giặt trong lần giặt tiếp theo.
● Máy rung lắc và rất ồn trong quá trình vắt	- Kiểm tra chân đế của máy giặt xem đã được cố định vững chắc chưa? Cân chỉnh lại chân đế máy giặt -> xem hướng dẫn lắp đặt. - Tháo gỡ chốt bảo vệ khi vận chuyển -> xem hướng dẫn lắp đặt.
● Ôn trong quá trình vắt và xả	Hãy vệ sinh bơm thoát nước -> trang 10.
● Màn hình/đèn tín hiệu không sáng khi máy đang hoạt động	- Mất điện? - Cầu chì bị hỏng? Thay cầu chì - Nếu lỗi xuất hiện nhiều lần, hãy gọi trung tâm chăm sóc khách hàng.
● Chương trình giặt xử lý lâu hơn bình thường	- Không phải lỗi - hệ thống phát hiện mất cân bằng tải tự động phát hiện và điều chỉnh sự mất cân bằng cách phân bố lại đồ giặt trong lồng giặt. - Không phải lỗi - hệ thống dò tìm bột đang mở - thêm một lần xả nửa/
● Bột giặt đóng cặn trong đồ giặt	- Đôi khi bột giặt không chứa phosphate có thành phần không thể hòa tan trong nước. - Chạy chương trình  Rinse/  Spin hoặc chải sạch đồ giặt sau khi giặt.

Nếu không thể cân chỉnh hoặc cần sửa chữa:

- Xoay núm chọn chương trình về vị trí Off và rút phích cắm điện.

- Khóa vòi nước và gọi trung tâm chăm sóc khách hàng -> Hướng dẫn lắp đặt.



## **Thông số kỹ thuật máy giặt của bạn**

Kích thước sản phẩm: 850 x 600 x 590 mm

(cao x rộng x sâu)

Cân nặng: 70 - 85 kg (tùy từng dòng khác nhau)

Hiệu điện thế: 220 - 240 V

Tần số: 50 Hz

Cường độ dòng điện: 10 A

Công suất: 1900 – 2300 W

Áp lực nước: 100 - 1000 kPa (1 - 10 bar)